



## AULA VIRTUAL

Nutrición en paciente con ictus

# 1. CONOCE

**SEEN**



Sociedad Española de  
Endocrinología y Nutrición





## Autores

### ❑ Coordinadores:

- Dra. María Riestra Fernández. Médico adjunto de Serv. Endocrinología y Nutrición. Hospital Universitario de Cabueñes
- Dr. José Pablo Suárez Llanos. Médico adjunto de la Unidad de Nutrición Clínica y dietética. Serv. Endocrinología y Nutrición. H.U. Nuestra Señora de Candelaria. S/C de Tenerife

### ❑ Equipo colaborador:

- Dra. Cristina Lorenzo González. Médico adjunto de la Unidad de Nutrición Clínica y dietética. Serv. Endocrinología y Nutrición H.U. Nuestra Señora de Candelaria. S/C de Tenerife





## Conoce los aspectos fundamentales del manejo nutricional en pacientes con infarto cerebral (ictus)

- ❑ Asumiendo el papel que todos tenemos en los aspectos relacionados con la salud y la enfermedad, esta sección está dirigida a pacientes, sus cuidadores y ciudadanos en general, ofreciendo información y recursos relacionados con la nutrición en los pacientes que han sufrido un ictus.
- ❑ Esta información pretende ayudar a comprender las recomendaciones y a mejorar la comunicación entre médico y paciente.





# Índice

1. ¿Qué es el ictus?
2. ¿Qué signos o síntomas puede ocasionar un ictus en relación con el estado nutricional del paciente?
3. ¿Cómo influye el estado nutricional en la evolución de la enfermedad?
4. Enlaces de interés
5. Glosario



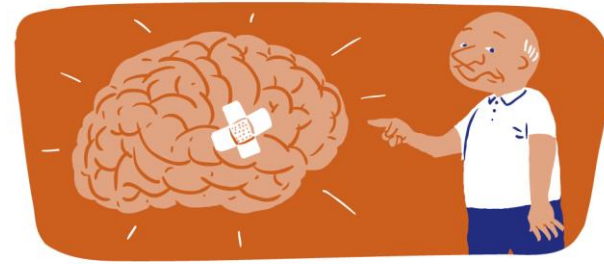


# 1. ¿Qué es el ictus?





# ICTUS



- ❑ El ictus, o infarto cerebral es la obstrucción repentina de riego sanguíneo a una parte del cerebro.
- ❑ Esta obstrucción se puede producir por:
  - Taponamiento (habitualmente asociado a riesgo cardiovascular del paciente como hipertensión arterial, diabetes, hipercolesterolemia..).
  - Rotura de la arteria y hemorragia(poco frecuente).
- ❑ Dependiendo del área cerebral afectada y de la extensión de esta, el paciente presentará unos determinados síntomas.





## El ictus en números

- ❑ El ictus es la **segunda causa de muerte en España** (la primera en mujeres), la **primera causa de discapacidad adquirida en el adulto** y la segunda de demencia.
- ❑ Cada año **110.000-120.000 personas sufren un ictus en España**, de los cuales un 50% quedan con secuelas discapacitantes o fallecen.
- ❑ Más de **360.000 personas en España tienen reconocida una discapacidad por haber padecido un ictus**.
- ❑ Aunque en los últimos 20 años, la mortalidad y discapacidad por ictus ha disminuido, en los próximos 25 años **su incidencia se incrementará un 27%**.
- ❑ En los últimos 20 años ha aumentado un 25% el número de casos de ictus entre las personas de 20 a 64 años. Un 5% de los mayores de 65 años de nuestro país han tenido un ictus.
- ❑ El ictus supone el 70% de los ingresos neurológicos que se producen en España y es responsable del **3-6% del gasto total sanitario**.

<https://www.sen.es/saladeprensa/pdf/Link223.pdf>

<https://www.sen.es/saladeprensa/pdf/Link440.pdf>





**2. ¿Qué signos o síntomas puede ocasionar un ictus en relación con el estado nutricional del paciente?**

**SEEN**



Sociedad Española de  
Endocrinología y Nutrición





## Afagia o incapacidad para alimentarse.

El paciente con ictus puede ser incapaz para alimentarse por varias causas en función de la extensión y zona afectada:

- ❑ Incapacidad para mantener nivel de vigilia suficiente para comer.
- ❑ Incapacidad para movilizar los músculos involucrados en la ingesta alimenticia (para abrir la boca, mover la lengua, tragar...).
- ❑ Incapacidad para recibir órdenes o ejecutarlas.





## Disfagia orofaríngea

Es un trastorno en la mecánica de la deglución, de manera que el paciente se atraganta con la ingesta, con el riesgo del paso de contenido alimenticio al sistema respiratorio (aspiración).

Existen varios tipos según el tipo de alimento:

- Disfagia a líquidos.
- Disfagia a líquidos y sólidos.
- Disfagia a todas consistencias.





## Disfagia orofaríngea

La disfagia puede cursar con los siguientes síntomas:

- Deglución repetitiva o fraccionada
- Regurgitación
- Tos
- Atragantamiento
- Babeo
- Cambios en la voz
- Ahogo
- Infecciones respiratorias

Más información en Aula Virtual SEEN Disfagia

<https://www.seen.es/aula-virtual/aula-nutricion/disfagia/conoce-disfagia>





## Desnutrición relacionada con la enfermedad (DRE)

Se produce cuando el paciente no ingiere la energía o nutrientes que requiere su organismo.

En el paciente con ictus tiene varios factores de riesgo:





### 3. ¿Cómo influye el estado nutricional en la evolución de la enfermedad?





# Disfagia



- ❑ La disminución de la eficacia se produce porque el alimento no sigue la vía digestiva adecuada.
- ❑ La disminución de seguridad conlleva riesgo de neumonía y esta a su vez tiene una elevada tasa de mortalidad.





## Desnutrición relacionada con la enfermedad (DRE)

La DRE puede acarrear varias consecuencias negativas para el/la paciente:

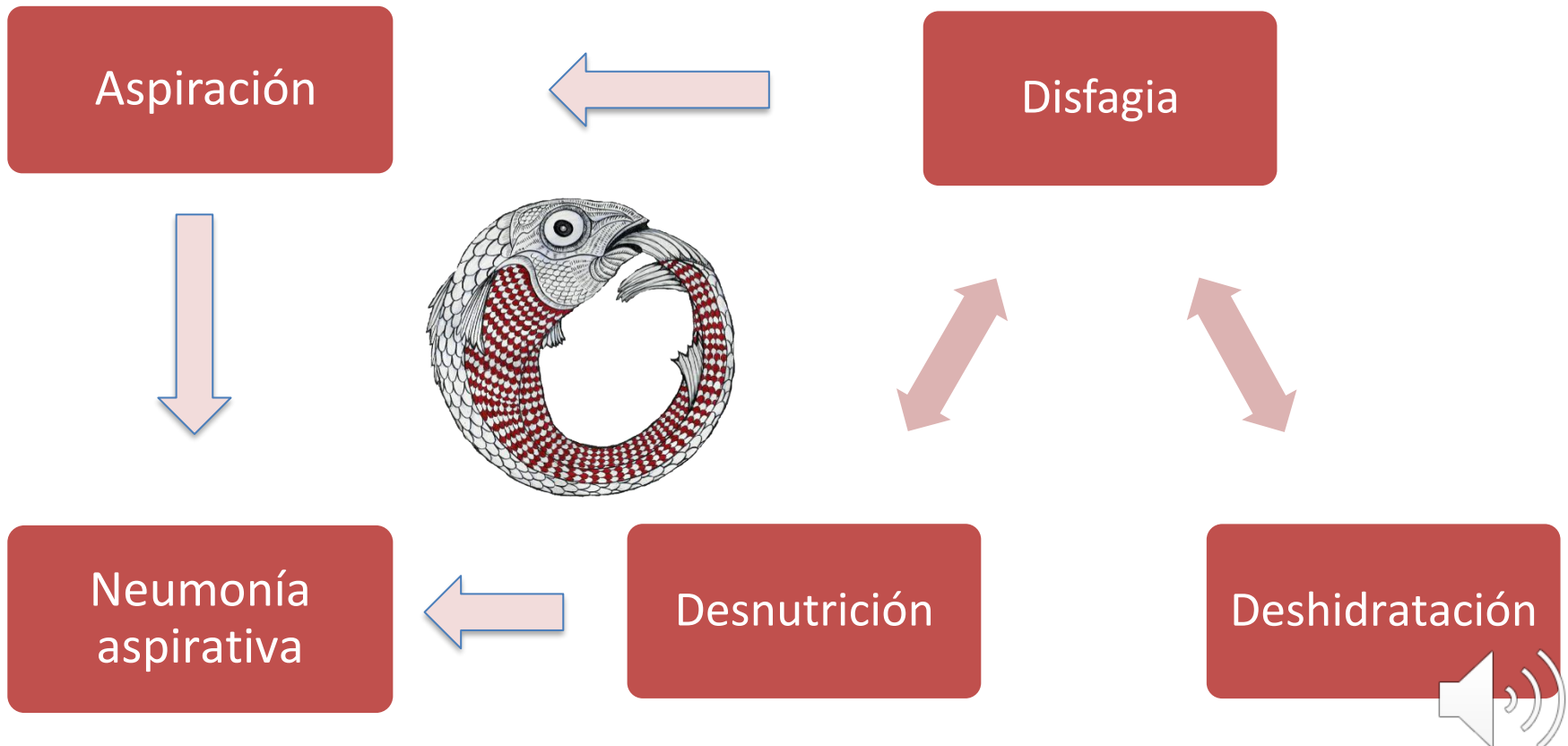
- ❑ Pérdida de peso y de músculo.
- ❑ Pérdida de capacidad funcional, es decir, para realizar actividades diarias que antes desarrollaba.
- ❑ Síntomas carenciales de determinados nutrientes: anemia, síntomas neurológicos, dermatológicos, etc.
- ❑ Peor evolución de la enfermedad con menos probabilidad de recuperación.
- ❑ Mayor riesgo de padecer enfermedades colaterales (como infecciones) y de mortalidad.





## Binomio Disfagia-DRE

Tanto la disfagia como la desnutrición están interrelacionadas potenciando sus efectos nocivos entre sí.





## 4. Enlaces de interés





## Enlaces de interés

- ❑ <https://www.sen.es/attachments/article/2662/Consejos para pacientes con Ictus.pdf>
- ❑ <https://disfagia-hunsc.livetraining.digital/pacientes>
- ❑ [https://portal.guiasalud.es/wp-content/uploads/2019/01/GPC\\_466\\_Ictus\\_AP\\_Lain\\_Entr\\_paciente.pdf](https://portal.guiasalud.es/wp-content/uploads/2019/01/GPC_466_Ictus_AP_Lain_Entr_paciente.pdf)
- ❑ <https://www.seen.es/portal/aula-virtual/aula-nutricion/desnutricion-relacionada-con-la-enfermedad-dre/conoce-dre>
- ❑ <https://www.seen.es/portal/aula-virtual/aula-nutricion/disfagia/conoce-disfagia>





# 5. Glosario





## Glosario

- ❑ **Nivel de vigilia:** nivel de alerta del paciente según su estado de conciencia,.
- ❑ **Deglución:** acto de tragar los alimentos y, en general, hacer pasar de la boca al estómago cualquier sustancia líquida o sólida.
- ❑ **Regurgitación:** expulsión de comida procedente del esófago o estómago sin que haya náuseas ni contracciones enérgicas de los músculos abdominales.
- ❑ **Gasto energético:** equivale a las necesidades energéticas (Kcal) que precisa una persona según sus condiciones (edad, sexo, actividad física, presencia de enfermedad, etc.).
- ❑ **Neumonía aspirativa:** infección respiratoria debida a la entrada del alimento por la vía aérea (laringe ->tráquea) en lugar de por la vía digestiva (esófago).
- ❑ **Síntomas carenciales:** síntomas 2º a una carencia de micronutrientes (anemia por hierro, calambres por déficit de magnesio, etc.).
- ❑ **Anemia:** situación que se produce cuando existen pocos glóbulos rojos. Suele dar cansancio, palidez mucocutánea o causar mareos).
- ❑ **Síntomas neurológicos:** síntoma ocasionado por el sistema nervioso (alteraciones de sensibilidad, de conciencia, cognitivas, etc.).
- ❑ **Síntomas dermatológicos:** los que ocurren en la piel (picor, hinchazón, dolor).





¡Muchas gracias!

